

## Documentazione contrattuale

### Scheda Sintetica dell'Offerta



**SEV IREN SMALL LUCE - Offerta per clienti domestici a prezzo variabile**  
per la fornitura di energia elettrica (ai sensi della Delibera ARERA 426/20 e ss.mm.ii.)  
Adesioni valide dal 11/03/2025 al 07/04/2025 | Codice Offerta: 001060ESVFL36XX000SEDOISMP250407

 <p><b>Fornitore</b></p> <p>SEV S.p.A. www.seviren.it/assistenza 800 012 144</p>	 <p><b>Durata del Contratto</b></p> <p>Indeterminata</p>	 <p><b>Condizioni dell'Offerta</b></p> <p>L'Offerta è destinata ai clienti finali titolari di siti ad uso domestico con fornitura di energia elettrica in bassa tensione che acquistano il prodotto: Iren Smart Kit S o Kit Led 12.</p>	 <p><b>Frequenza di fatturazione</b></p> <p>Bimestrale</p>	 <p><b>Garanzie richieste al Cliente</b></p> <p>Nessuna</p>	 <p><b>Conclusione del Contratto</b></p> <p>Non sono previsti costi di utilizzo di mezzi di comunicazione a distanza per la conclusione del Contratto</p>
---	---	--	---	--	--

### Metodo e canali di pagamento

#### Automatico

**Domiciliando** su conto corrente bancario o postale; la richiesta di domiciliamento può essere fatta:

- online attraverso l'app IrenYou o Area Riservata del sito www.seviren.it, previa registrazione;
- compilando il modulo in bolletta e inviandolo alla propria banca o portandolo allo sportello SEV più vicino

#### Di persona

**Gratis** utilizzando il codice di Bollettino Postale PA, tramite POS, presso tutti gli store e sportelli

SEV abilitati (<https://www.seviren.it/dove-siamo>).

**Spesa annua stimata dell'Offerta in €/anno** (escluse imposte e tasse)

#### Online

• Attraverso l'app IrenYou o accedendo all'Area Riservata sul sito www.seviren.it, previa registrazione: - mediante il servizio di pagamento IrenPay utilizzando il conto di pagamento online della propria banca; - mediante carta di credito Visa/Mastercard, Diners, American Express;



• attraverso pagoPA online o nei punti fisici abilitati utilizzando l'apposito modulo in bolletta: - sul sito www.pagopa.gov.it è possibile verificare la modalità più comoda; - attraverso l'app Satispay, utilizzando il codice pagoPA indicato sul modulo si potrà usufruire di una commissione ridotta

**Cliente con potenza impegnata 3 kW**  
contratto per abitazione di residenza

Consumo annuo	Spesa annua stimata
1.500 kWh	646,93 €/anno
2.200 kWh	845,71 €/anno
2.700 kWh	987,71 €/anno
3.200 kWh	1.129,70 €/anno

**Cliente con potenza impegnata 3 kW**  
contratto per abitazione non di residenza

Consumo annuo	Spesa annua stimata
900 kWh	567,18 €/anno
4.000 kWh	1.447,52 €/anno

**Cliente con potenza impegnata 4,5 kW**  
contratto per abitazione di residenza

Consumo annuo	Spesa annua stimata
3.500 kWh	1.252,81 €/anno

**Cliente con potenza impegnata 6 kW**  
contratto per abitazione di residenza

Consumo annuo	Spesa annua stimata
6.000 kWh	2.000,68 €/anno

Per informazioni sulla spesa personalizzata e su altre offerte disponibili nel mercato puoi consultare il Portale Offerte Luce e Gas [www.ilportaleofferte.it](http://www.ilportaleofferte.it).

## Condizioni economiche (escluse imposte e tasse)

Prezzo materia prima energia

Prezzo Variabile

### Costo per consumi

#### PUN Index GME

L'indice PUN Index GME è pari, per ciascun mese solare, alla media ponderata dei prezzi zonalari per le quantità acquistate relativamente a portafogli zonalari in prelievo in ciascuna zona geografica di mercato, espressa in Eur/kWh, così come determinata e pubblicata dal Gestore dei Mercati Energetici (GME).

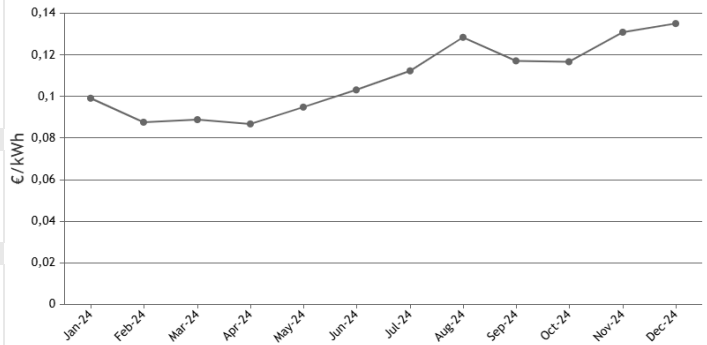
#### Periodicità indice

Mensile

#### Totale (Escluse imposte e tasse)

$PUN\ Index\ GME \times 1,1 + 0,078346\ \text{€}/\text{kWh}$

#### Grafico indice (12 mesi)



Costo fisso anno (escluse imposte e tasse)

122,3183 €/anno

Costo per potenza impegnata (escluse imposte e tasse)

0,00 €/kW

### Prodotti e/o servizi aggiuntivi

Iren Smart Kit S, Kit Led 12: le schede informative dei prodotti sono reperibili dal link <https://www.seviren.it/offerte-prodotti/>

### Imposte

Le informazioni sulle aliquote delle imposte sono disponibili alla specifica Sezione del nostro sito all'indirizzo: <https://www.seviren.it/aliquote-imposte/>

### Sconti e bonus

Il Cliente aderendo a SEV IREN SMALL LUCE, con la contestuale conclusione del contratto di fornitura di energia elettrica e del contratto di acquisto di uno dei prodotti oggetto dell'offerta, riceverà un bonus mensile di 4 € sulla sua fornitura di energia per i primi 24 mesi di fornitura. Nel caso in cui il cliente esercitasse il diritto di recesso per cambio fornitore nel corso dei primi ventiquattro mesi dalla data di attivazione del contratto di fornitura, i Bonus eventualmente rimanenti non saranno erogati. Qualora la fornitura si interrompesse per cessazione o voltura prima che siano trascorsi ventiquattro mesi dalla data di attivazione del contratto di fornitura di cui sopra, i Bonus eventualmente rimanenti non saranno erogati.

### Durata condizioni e rinnovo

Le condizioni economiche di cui all'offerta SEV IREN SMALL LUCE dureranno per 24 mesi. A far data dalla scadenza il Fornitore può applicare nuove condizioni economiche a prezzo fisso o a prezzo variabile e/o altre condizioni, salvo il recesso del Cliente. In tal caso il Fornitore invierà al Cliente apposita comunicazione in forma scritta su supporto durevole preventivamente accettato dal Cliente con un preavviso non inferiore a 3 mesi rispetto alla decorrenza delle nuove e differenti

condizioni economiche. In mancanza della suddetta comunicazione, a far data dalla scadenza, le Condizioni Economiche applicate al Contratto si intenderanno tacitamente prorogate di mese in mese fino all'applicazione delle nuove e differenti condizioni economiche da comunicarsi da parte del Fornitore in conformità a quanto sopra previsto.

**In poche parole:** ti scriveremo almeno tre mesi prima per proporti l'aggiornamento dei prezzi della tua Offerta.

### Altre voci di costo

Per la distribuzione, la misura e il trasporto dell'energia elettrica e per gli oneri generali del sistema elettrico saranno applicate le tariffe previste dal Distributore locale, da Terna e dall'ARERA, come definite all'art 20 delle Condizioni Generali di Fornitura, inclusa la componente Asos che serve per finanziare il sistema di incentivi riconosciuti per la produzione di energia elettrica da fonti rinnovabili e da cogenerazione. Saranno inoltre applicati gli oneri di dispacciamento per il mercato libero definiti dal TIS, ad esclusione di quelli previsti per lo sbilanciamento (dove non diversamente specificato nelle Condizioni Economiche), nonché altri oneri che dovessero essere posti a carico dell'utente del dispacciamento dalle autorità

competenti. Il Cliente si impegna a corrispondere eventuali nuove componenti stabilite all'ARERA, di volta in volta applicabili. Vedi in fondo alla Scheda Sintetica la "Tabella corrispettivi trasporto e gestione contatore e oneri di sistema" aggiornata alla data del 11/03/2025, con i dettagli delle tariffe della distribuzione, della misura e del trasporto dell'energia elettrica e degli oneri generali del sistema elettrico, definite con modalità e tempi stabiliti da ARERA. Per verificare i valori delle suddette tariffe potrai consultare la pagina del sito di ARERA [www.arera.it/it/prezzi.html](http://www.arera.it/it/prezzi.html). Tutti i corrispettivi sono al netto delle imposte, che sono a carico del Cliente.

**In poche parole:** alle condizioni economiche dell'energia elettrica definite nell'offerta SEV IREN SMALL LUCE, si aggiungono altre voci di costo in bolletta, quali i costi di trasporto, gestione del contatore e oneri di sistema che sono definiti e aggiornati periodicamente dalle Autorità del settore energetico.

### Altre caratteristiche

SEV S.p.A. inoltre applica al Cliente un corrispettivo di importo pari al contributo in quota fissa stabilito dall'Autorità di Regolazione Energia Reti e Ambiente, per ciascuna richiesta inoltrata al

Distributore competente dal Cliente per il tramite del Fornitore. Si rimanda alla tabella corrispettivi opzionali all'art. 20.5 delle Condizioni Generali di Fornitura - mercato libero per ulteriori dettagli.

## Altre informazioni

### Attivazione della fornitura

La fornitura verrà attivata entro 3 mesi dalla conclusione del Contratto. Le modalità di conclusione del Contratto sono disciplinate all'art. 2 delle Condizioni Generali di Fornitura.

### Dati di lettura

Per il calcolo dei consumi contabilizzati in fattura, il Fornitore dovrà utilizzare, nel seguente ordine: a. i dati di misura effettivi messi a disposizione dal Distributore; b. le autoletture comunicate al Cliente (con le modalità e le tempistiche indicate in fattura) e validate dal Distributore; c. i dati di misura stimati, come messi a disposizione dal Distributore ovvero stimati dal Fornitore. In caso di stima propria, il Fornitore determina il dato di misura stimato sulla base dei consumi storici

Eventuali oneri per l'attivazione del Contratto sono dettagliati nell'art. 20 delle Condizioni Generali di Fornitura e nelle Condizioni Economiche.

effettivi del Cliente. In tutti i casi di assenza di dati circa il consumo storico, il Fornitore determinerà i consumi sulla base del consumo annuo comunicato dal Cliente o dal Distributore. In assenza del dato, verrà utilizzato il consumo annuo per la tipologia di utenza e per la zona climatica. Per ulteriori specificazioni si rinvia all'art. 21 delle Condizioni Generali di Fornitura.

**In poche parole:** il calcolo dei consumi presenti in fattura si baserà sui dati di misura effettivi, le autoletture o i dati di misura stimati.

### Reclami, risoluzione delle controversie e diritti del consumatore

Potrai inoltrare un reclamo utilizzando una delle seguenti modalità: • tramite posta, indirizzando il reclamo all'ufficio Qualità Servizi Commerciali di SEV S.p.A. presso la sede territoriale di Via Stefano Passaro n.1 - 84134 Salerno (SA); • tramite web, compilando il modulo on-line sul sito [www.seviren.it](http://www.seviren.it); • consegnando il reclamo agli sportelli del Fornitore. Se il motivo del reclamo a seguito di confronto con il Fornitore non viene risolto, il Cliente può utilizzare la conciliazione, che può essere attivata presso il Servizio di Conciliazione clienti energia ("Servizio Conciliazione") presso Acquirente Unico S.p.A. oppure presso organismi ADR riconosciuti, nonché presso le Camere di Commercio che hanno aderito alla Convenzione sottoscritta dall'ARERA e Unioncamere, come descritto nel sito dell'ARERA all'indirizzo [www.arera.it/consumatori/conciliazione](http://www.arera.it/consumatori/conciliazione). Per attivare il Servizio Conciliazione il Cliente dovrà registrarsi nella piattaforma telematica di gestione delle pratiche cui si accede dal sito [www.arera.it/consumatori/conciliazione](http://www.arera.it/consumatori/conciliazione). Nei settori dell'energia elettrica e/o del gas, a partire dal 1° Gennaio 2017, l'esperimento di un tentativo di conciliazione è obbligatorio. Il Fornitore si impegna

a partecipare all'esperimento del tentativo obbligatorio di conciliazione da parte del Cliente. Fatte salve le procedure di mediazione civile e commerciale offerte dagli organismi iscritti nell'elenco tenuto dal Ministero della giustizia, se la conciliazione viene svolta presso organismi diversi da quelli indicati nel presente articolo, in caso di mancato accordo tra le parti il tentativo di conciliazione non potrà essere fatto valere per ricorrere al giudice ordinario. Il cliente vulnerabile, come definito dalla normativa vigente, può scegliere, in alternativa all'Offerta di cui alla presente Scheda, le condizioni economiche e contrattuali di fornitura definite dall'Autorità di Regolazione per Energia Reti e Ambiente. Per ottenere ulteriori informazioni generali sui propri diritti, anche relativi agli obblighi di servizio pubblico universale dei venditori, e in merito al Codice di condotta commerciale, che impone precise regole di comportamento per i venditori, è possibile consultare il sito dell'Autorità di Regolazione per Energia Reti e Ambiente [www.arera.it/consumatori](http://www.arera.it/consumatori) o chiamare il numero verde 800.166.654.

**In poche parole:** speriamo non serva, ma per inviarti un reclamo puoi farlo tramite il sito web, tramite posta o presso gli sportelli. Se il reclamo non viene risolto, potrai usare lo strumento della Conciliazione.

### Ritardo nei pagamenti

In caso di omesso, parziale o ritardato pagamento rispetto al termine fissato nella bolletta, a partire dalla data di scadenza alla data di effettivo pagamento verranno applicati, sugli importi non pagati, interessi di mora calcolati su base annua e pari al tasso ufficiale di riferimento fissato dalla BCE (Banca Centrale Europea), così come definito ai sensi dell'art. 2 del D.Lgs. n. 213/1998, aumentato di 3,5 punti percentuali, oltre alle spese documentabili che il Fornitore avrà sostenuto per il recupero del proprio credito. In caso di mancato pagamento di una bolletta/fattura entro i termini di cui all'art. 6.1 delle Condizioni Generali di Fornitura e, comunque oltre 15 giorni dalla data di scadenza per il pagamento della bolletta/fattura stessa, il Fornitore potrà attivare le

procedure di messa in mora e di sospensione della fornitura nei termini ed alle condizioni di cui alla delibera ARERA 258/2015/R/ COM e ss.mm.ii. ed all'Allegato A alla delibera stessa. Se del caso, ti verranno addebitati in fattura i corrispettivi di sospensione e di eventuale riattivazione della fornitura, nel limite dell'ammontare eventualmente previsto dall'ARERA o definito nel prezzo del Distributore. Il Fornitore potrà, inoltre addebitare al Cliente i costi per prestazioni commerciali relative a operazioni di sospensione ed eventuale riattivazione della fornitura per morosità, per un importo in quota fissa come previsto nella Condizioni Economiche (consulta l'art. 7 delle Condizioni Generali di Fornitura per maggiori dettagli).

**In poche parole:** in caso di ritardo nel pagamento della bolletta, saranno addebitati interessi di mora e spese documentabili. Ti consigliamo di domiciliare la bolletta e di verificare sempre lo stato dei pagamenti sull'App IrenYou.

### Diritto di ripensamento

Ai sensi dell'art.52.2, lett. a) del Codice del Consumo, potrai, senza oneri e per qualsiasi motivo, annullare la sottoscrizione del Contratto. In particolare, se sei un Cliente domestico: i. se il Contratto è stato concluso in un luogo diverso dai locali commerciali del Fornitore o a distanza, potrai esercitare il diritto di ripensamento entro 14 giorni decorrenti dalla data di conclusione del Contratto; ii. se il Contratto è stato concluso tramite verbal order, puoi esercitare il diritto di ripensamento entro 14 (quattordici) giorni da quando ha dichiarato di voler concludere il Contratto; iii. il periodo di ripensamento di 14 giorni di cui al precedente comma (i) è prolungato a 30 (trenta) giorni se il Contratto è concluso a seguito di visite non programmate da parte del Fornitore o di suo delegato. Puoi esercitare il diritto di ripensamento inoltrando comunicazione scritta al Fornitore, eventualmente utilizzando il Modulo di Ripensamento che trovi in allegato al Contratto e che è, in ogni caso, disponibile presso gli uffici e sul sito web del Fornitore. Si

specifica che: • Se non hai richiesto l'esecuzione del Contratto prima che sia decorso il termine per il ripensamento, il Fornitore avvierà le attività per ottenere l'esecuzione del Contratto solo una volta trascorso il periodo di ripensamento; • Se hai richiesto l'esecuzione del Contratto prima della scadenza del termine per il ripensamento, potrai comunque esercitare il ripensamento nei termini previsti, ma dovrai pagare al Fornitore gli importi relativi ai costi sostenuti e gli eventuali corrispettivi dovuti ai sensi del Contratto. La richiesta di esecuzione del Contratto prima che sia decorso il termine per il ripensamento, non comporterà l'avvio della fornitura nel periodo previsto per il ripensamento, ma potrà comunque comportare un anticipo della fornitura con il nuovo esercente la vendita rispetto alle normali tempistiche previste. Per maggiori informazioni, si rimanda all'art. 4 delle Condizioni Generali di Fornitura.

**In poche parole:** puoi annullare senza oneri il Contratto nei tempi stabiliti dalla normativa, eventualmente utilizzando il Modulo di Ripensamento allegato al Contratto o scaricabile dal sito [www.seviren.it](http://www.seviren.it)

### Modalità e oneri per il recesso

#### Modalità e tempistiche

Se rientri nella definizione di "Cliente di Piccole Dimensioni" (così come definito all'art. 1 dell'Allegato A alla Delibera ARERA n. 302/2016/R/com) ed intendi recedere dal Contratto per interrompere la fornitura o per altre motivazioni, ma senza voler cambiare fornitore, puoi esercitare in qualsiasi momento il diritto di recesso dal Contratto, fornendo al Fornitore 1 (uno) mese di preavviso, che decorre da quando il Fornitore riceve la comunicazione di recesso. Il

recesso si considera efficace a tutti gli effetti solo ed esclusivamente con l'apposizione dei sigilli al contatore da parte del personale autorizzato dal Distributore. Se il motivo del recesso è il cambio di Fornitore, potrai recedere in qualsiasi momento e senza oneri dal Contratto, rilasciando al nuovo Fornitore, in occasione della stipula del nuovo Contratto, apposito mandato a recedere, per tuo conto e in tuo nome, dal Contratto.

**In poche parole:** se sei un "Cliente di Piccole Dimensioni" puoi recedere dal Contratto in qualsiasi momento, con 1 mese di preavviso.

## Onere di recesso anticipato

Nessuno



### Operatore commerciale

Codice identificativo o nominativo:

Data:

Firma:



### Documenti allegati alla Scheda Sintetica

- Modulo per l'esercizio del ripensamento
- Livelli di qualità commerciale
- Informazioni sulla composizione del mix di fonti energetiche primarie utilizzate per la

- produzione dell'energia elettrica fornita
- Ogni ulteriore documento o informazione obbligatori ai sensi della normativa vigente

Il cliente, prima di sottoscrivere la nuova offerta, è invitato a verificare la presenza di oneri di recesso anticipato dal contratto di fornitura attualmente in essere.

## Tabella Mix Energetico

### Comunicazione relativa al mix energetico nazionale e di SEV S.p.A.

Nelle tabelle sottostanti si riporta l'esito dei calcoli suddivisi per fonte e anno, ai sensi di quanto previsto dall'articolo 8, comma 3, del DM 224 del 14 luglio 2023

	Composizione del mix energetico per Codice Offerta 001060ESVFL36XX000SEDOISMP250407	Composizione del Mix Energetico utilizzato per la produzione di energia elettrica venduta da SEV S.p.A.	Composizione del mix complementare nazionale utilizzato per la produzione dell'energia elettrica immessa nel sistema elettrico italiano	Composizione del mix complementare nazionale utilizzato per la produzione di energia elettrica immessa nel sistema elettrico italiano (dati 2023 pre-consuntivo)
Fonti primarie utilizzate	%	%	%	%
Fonti rinnovabili	7,02%	40,52%	46,31%	7,02%
Carbone	18,96%	12,13%	5,27%	18,96%
Gas naturale	62,32%	39,87%	42,99%	62,32%
Prodotti petroliferi	1,66%	1,06%	0,9%	1,66%
Nucleare	2,99%	1,91%	0%	2,99%
Altre fonti	7,05%	4,51%	4,53%	7,05%

## Livelli di qualità commerciale dei servizi di vendita di energia elettrica e gas ai sensi del TIQV

Ultimo aggiornamento: Ottobre 2024

### Anno 2023 - Standard specifici di qualità commerciale della vendita di energia elettrica o di gas naturale:

- Tempo massimo di risposta motivata ai reclami scritti (30 giorni solari): grado di rispetto effettivo pari al 100% (media ponderata dei valori rilevati);
- Tempo massimo di rettifica di fatturazione (60 giorni solari - 90 giorni solari per le fatture quadrimestrali): grado di rispetto effettivo pari al 100% (media ponderata dei valori rilevati); Tempo massimo di rettifica di doppia fatturazione (20 giorni solari): grado di rispetto effettivo pari al n.d. (media ponderata dei valori rilevati).

**Indennizzi automatici per mancato rispetto degli standard specifici di qualità commerciale:** in caso di mancato rispetto degli standard specifici di qualità sopra riportati, il Venditore corrisponde al Cliente finale di energia elettrica alimentato in bassa e/o media tensione e al Cliente finale di gas naturale alimentati in bassa pressione, in base alle modalità previste dal quadro normativo vigente, un indennizzo automatico base pari a: 25 euro se la prestazione è eseguita oltre lo standard, ma entro un tempo doppio dello standard; 50 euro se l'esecuzione della prestazione avviene oltre un tempo doppio dello standard, ma entro un tempo triplo dello standard; 75 euro se l'esecuzione della prestazione avviene oltre un tempo triplo dello standard.

**Anno 2023 - Standard generale di qualità commerciale della vendita di energia elettrica o di gas naturale:** Percentuale minima di risposte a richieste scritte di informazioni inviate entro il tempo massimo di 30 giorni solari (nel 95% dei casi): 100% (media ponderata dei valori rilevati).

Si precisa che il dettaglio dei valori rilevati è pubblicato sul sito  
[https://www.seviren.it/wp-content/uploads/2024/06/7.LIVELLI-QUALITA\\_anno-2023.pdf](https://www.seviren.it/wp-content/uploads/2024/06/7.LIVELLI-QUALITA_anno-2023.pdf)

Dettaglio Altre Voci di Costo allegato alla Scheda sintetica energia elettrica Domestica

## Tabella corrispettivi trasporto e gestione del contatore e oneri di sistema

Residente				
Tipo onere	Trasporto e gestione del contatore *	Oneri di sistema **	di cui ASOS	
Quota consumo	0,01352 Eur/kWh	0,032188 Eur/kWh	0,029677 Eur/kWh	
Quota fissa	22,8 Eur/POD/anno	0 Eur/POD/anno	0 Eur/POD/anno	
Quota potenza	25,2788 Eur/kW/anno	0 Eur/kW/anno	0 Eur/kW/anno	
Non residente				
Tipo onere	Trasporto e gestione del contatore *	Oneri di sistema **	di cui ASOS	
Quota consumo	0,01352 Eur/kWh	0,032188 Eur/kWh	0,029677 Eur/kWh	
Quota fissa	22,8 Eur/POD/anno	90,642 Eur/POD/anno	90,642 Eur/POD/anno	
Quota potenza	25,2788 Eur/kW/anno	0 Eur/kW/anno	0 Eur/kW/anno	

\*Trasporto e gestione del contatore: trasmissione, distribuzione e misura ( $\sigma 1$ ,  $\sigma 2$ ,  $\sigma 3$ ) perequazione (UC3), qualità (UC6)

\*\*Oneri di sistema: ASOS e ARIM

Per maggiori dettagli, consulta il sito dell'Autorità di Regolazione per Energia Reti e Ambiente (ARERA) all'indirizzo [www.arera.it](http://www.arera.it)

## Condizioni economiche di fornitura



Condizioni economiche fornitura energia elettrica a prezzo variabile

### SEV IREN SMALL LUCE

Codice Offerta: 001060ESVFL36XX000SEDOISMP250407 - Adesioni valide dal 11/03/2025 al 07/04/2025  
Offerta riservata ai clienti domestici che acquistano il prodotto: Iren Smart Kit S o Kit Led 12

Le presenti Condizioni Economiche integrano le clausole contrattuali descritte nelle Condizioni Generali di Fornitura e, in caso di contrasto, prevalgono su queste ultime. L'Offerta SEV IREN SMALL LUCE (Cod. Offerta: 001060ESVFL36XX000SEDOISMP250407) prevede le seguenti **Condizioni Economiche**:



## Spesa per la materia energia

### Prezzo per la materia energia variabile

L'Offerta SEV IREN SMALL LUCE prevede un prezzo differenziato per ciascuna fascia oraria della materia prima energia variabile mensilmente che sarà applicato ai volumi di energia consumati dal Cliente, comprensivo delle perdite di rete. Il prezzo per ciascuna fascia oraria si ricava applicando la seguente formula:

$$\text{Prezzo materia energia} = \text{PUN Index GME} * (1+\lambda) + \text{Spread}$$

**PUN Index GME:** L'indice PUN Index GME è pari, per ciascun mese solare, alla media ponderata dei prezzi zonali per le quantità acquistate relativamente a portafogli zonali in prelievo in ciascuna zona geografica di mercato, espressa in Eur/kWh, così come determinata e pubblicata dal Gestore dei Mercati Energetici (GME).

Nel mese di febbraio 2025, ultimo valore disponibile, il PUN Index GME è stato pari a 0,157641 Eur/kWh in F1, 0,158953 Eur/kWh in F2 e 0,139906 Eur/kWh in F3. I valori massimi raggiunti dal PUN Index GME negli ultimi 12 mesi sono stati pari a 0,157641 Eur/kWh in F1, 0,158953 Eur/kWh in F2 e 0,139906 Eur/kWh in F3 nel mese di febbraio 2025.

$\lambda$ : è il fattore di correzione per tenere conto delle perdite di rete, attualmente pari a 0,10 per le utenze in Bassa Tensione. Il fattore di correzione delle perdite di rete è fissato da ARERA per

comprendere nel prezzo le dispersioni naturali che avvengono durante il trasporto dell'energia elettrica dalla centrale all'utenza che la utilizza.

**Spread:** corrispettivo in aggiunta al prezzo del PUN Index GME del mese di riferimento come sopra descritto; il corrispettivo "spread" è rappresentativo dei costi per la spesa della materia prima non coperti dal PUN Index GME; tale corrispettivo è valido da inizio fornitura ed è pari, perdite di rete incluse, a **0,0495 €/kWh in F1, 0,0495 €/kWh in F2 e 0,0495 €/kWh in F3 e 0,0495 €/kWh in FO**

Le fasce orarie di prelievo di riferimento sono quelle definite da ARERA nell'Allegato A alla delibera 491/2020 e ss.mm.ii: Fascia F1 comprende le ore tra le 8.00 e le 19.00 dal lunedì al venerdì; Fascia F2 comprende le ore dalle 7.00 alle 8.00 e dalle 19.00 alle 23.00 dal lunedì al venerdì e le ore dalle 7.00 alle 23.00 del sabato; Fascia F3 comprende le ore di tutti i giorni dalle 23.00 alle 7.00 e le ore dalle 7.00 alle 23.00 della domenica e dei giorni festivi

### Quota fissa

Il Cliente riconoscerà al Fornitore un importo pari a 169,00 Euro per POD/anno (definito in bolletta "Componente CCOM")

### Bonus e/o sconti

Il Cliente aderendo a SEV IREN SMALL LUCE, con la contestuale conclusione del contratto di fornitura di energia elettrica e del contratto di acquisto di uno dei prodotti oggetto dell'offerta, riceverà un bonus mensile di 4 € sulla sua fornitura di energia per i primi 24 mesi di fornitura. Nel caso in cui il cliente esercitasse il diritto di recesso per cambio fornitore nel corso dei primi

ventiquattro mesi dalla data di attivazione del contratto di fornitura, i Bonus eventualmente rimanenti non saranno erogati. Qualora la fornitura si interrompesse per cessazione o voltura prima che siano trascorsi ventiquattro mesi dalla data di attivazione del contratto di fornitura di cui sopra, i Bonus eventualmente rimanenti non saranno erogati.

### Altri corrispettivi

**Oneri del Dispacciamento:** come previsto all'art. 20 delle condizioni generali, gli oneri relativi al dispacciamento del mercato libero attualmente pari a 0,01932 Eur/kWh. Sarà inoltre applicato il

valore della componente DispBT definita da ARERA, ove previsto, attualmente pari a 1,3183 Eur/anno

I prezzi di cui ai precedenti punti, al netto di imposte e IVA, sono riferiti alla sola quota parte della Spesa per la materia energia.



## Spesa per trasporto, gestione del contatore e oneri di sistema

Sono costi indipendenti dal Fornitore. I corrispettivi per i servizi di rete, come dettagliato all'articolo 16 delle Condizioni Generali di Fornitura, prevedono l'applicazione in fattura di importi pari a tutti i costi e gli oneri sostenuti dal Fornitore nei confronti del Distributore in relazione ai

servizi di trasporto, gestione contatore e agli oneri generali di sistema previsti per legge, oltre IVA e imposte; in particolare, la componente tariffaria Asos, che serve per finanziare il sistema di incentivi riconosciuti per la produzione di energia elettrica da fonti rinnovabili.

Nella tabella che segue è rappresentata l'incidenza percentuale dei corrispettivi sopra descritti rispetto alla Spesa annua stimata per una fornitura di energia elettrica, IVA e imposte escluse, di un cliente tipo: residente, con consumi annui pari a 2700 kWh e una potenza impegnata pari a 3 kW.

Incidenza % voci di Spesa annua stimata (IVA e imposte escluse)		Peso percentuale	
Spesa materia energia	Prezzo materia energia	57%	78%
	Sconto/Bonus	-4%	
	Quota Fissa CCOM (e componente DISbt)	17%	
	Corrispettivi dispacciamento	8%	
Spesa per il servizio di trasporto e gestione del contatore e oneri di sistema		22% (di cui Asos 8%)	

### Fatturazione e modalità di pagamento

La fatturazione dei corrispettivi avverrà bimestralmente secondo quanto previsto dall'art.4 del TIF ARERA (Testo Integrato della fatturazione pubblicato sul sito internet www.arera.it).

### Durata dell'Offerta e modalità di rinnovo

L'applicazione delle presenti Condizioni Economiche sarà valida **da inizio fornitura e per 24 mesi**. A far data dalla scadenza il Fornitore può applicare nuove condizioni economiche a prezzo fisso o a prezzo variabile e/o altre condizioni, salvo il recesso del Cliente. In tal caso il Fornitore invierà al Cliente apposita comunicazione in forma scritta su supporto durevole preventivamente accettato dal Cliente con un preavviso non inferiore a 3 mesi rispetto alla decorrenza delle nuove e differenti

condizioni economiche. In mancanza della suddetta comunicazione, a far data dalla scadenza, le Condizioni Economiche applicate al Contratto si intenderanno tacitamente prorogate di mese in mese fino all'applicazione delle nuove e differenti condizioni economiche da comunicarsi da parte del Fornitore in conformità a quanto sopra previsto.

**In poche parole:** ti scriveremo almeno tre mesi prima per proporti l'aggiornamento dei prezzi della tua Offerta.

### Servizi Aggiuntivi

Iren Smart Kit S, Kit Led 12: le schede informative dei prodotti sono reperibili dal link <https://www.seviren.it/offerte-prodotti/>

### Ulteriori corrispettivi

#### Il Fornitore addebita al Cliente

un corrispettivo di importo pari al contributo in quota fissa stabilito dall'Autorità di Regolazione Energia Reti e Ambiente, per ciascuna richiesta inoltrata al Distributore competente dal Cliente per

il tramite del Fornitore indicato tra i corrispettivi opzionali all'art. 20.5 delle Condizioni Generali di Fornitura- mercato libero al quale si rimanda per ulteriori dettagli.

**Bonus sociale:** Il bonus sociale per la fornitura di energia elettrica e/o gas naturale è stato introdotto come misura sociale per ridurre la spesa in energia elettrica e gas naturale delle famiglie in stato di disagio economico. Tale bonus viene erogato automaticamente ai sensi del DL 26 ottobre 2019 n.124, previa presentazione della Dichiarazione Sostitutiva Unica (DSU) necessaria ai fini dell'ottenimento dell'attestazione ISEE per le prestazioni sociali agevolate. Il Bonus è previsto anche, limitatamente alle forniture di energia elettrica, per i soggetti che

versano in condizioni di disagio fisico, cioè per i casi in cui una grave malattia costringa all'utilizzo di apparecchiature elettromedicali indispensabili per il mantenimento in vita, e può essere richiesto presentando apposita istanza presso il proprio Comune. Per maggiori informazioni visita i siti: [www.sviluppoeconomico.gov.it](http://www.sviluppoeconomico.gov.it) o [www.arera.it](http://www.arera.it) o chiama il n° verde 800.166.654

## Scheda di confrontabilità - Mercato Libero

### Spesa relativa all'Offerta SEV IREN SMALL LUCE

(Codice Offerta: 001060ESVFL36XX000SEDOISMP250407)

**SCHEDA DI CONFRONTABILITÀ PER CLIENTI FINALI DOMESTICI DI ENERGIA ELETTRICA**  
Valida dal 11/03/2025 al 31/03/2025 - Stima della spesa annua escluse le imposte (in euro)  
Calcolo a preventivo della spesa annua escluse le imposte

Cliente con potenza impegnata 3 kW - contratto per abitazione di residenza				
Consumo annuo (kWh)	(A) Offerta SEV IREN SMALL LUCE	(B) Servizio di maggior tutela	(C) Minor spesa (segno -) o maggiore spesa (segno +) A-B	(D) Variazione percentuale della spesa (con segno + o segno -) (A-B)/Bx100
1.500	646,93	488,08	+158,85	+32,55%
2.200	845,71	650,55	+195,16	+30%
2.700	987,71	766,59	+221,12	+28,84%
3.200	1.129,7	882,63	+247,07	+27,99%

Cliente con potenza impegnata 3 kW - contratto per abitazione non di residenza				
Consumo annuo (kWh)	(A) Offerta SEV IREN SMALL LUCE	(B) Servizio di maggior tutela	(C) Minor spesa (segno -) o maggiore spesa (segno +) A-B	(D) Variazione percentuale della spesa (con segno + o segno -) (A-B)/Bx100
900	567,18	439,47	+127,71	+29,06%
4.000	1.447,52	1.158,94	+288,58	+24,9%

Cliente con potenza impegnata 4,5 kW - contratto per abitazione di residenza				
Consumo annuo (kWh)	(A) Offerta SEV IREN SMALL LUCE	(B) Servizio di maggior tutela	(C) Minor spesa (segno -) o maggiore spesa (segno +) A-B	(D) Variazione percentuale della spesa (con segno + o segno -) (A-B)/Bx100
3.500	1.252,81	990,18	+262,63	+26,52%

Cliente con potenza impegnata 6 kW - contratto per abitazione di residenza				
Consumo annuo (kWh)	(A) Offerta SEV IREN SMALL LUCE	(B) Servizio di maggior tutela	(C) Minor spesa (segno -) o maggiore spesa (segno +) A-B	(D) Variazione percentuale della spesa (con segno + o segno -) (A-B)/Bx100
6.000	2.000,68	1.608,31	+392,37	+24,4%

I valori indicati in tabella, calcolati alla data dell'Offerta, possono subire variazioni, nel periodo di validità dell'Offerta, a seguito di provvedimenti dell'Autorità di Regolazione per Energia Rete e

Ambiente. Tali valori sono stati determinati considerando la seguente ripartizione percentuale dei consumi nelle diverse fasce orarie: F1 33%, F2 31% e F3 36%.

ALTRI ONERI/SERVIZI ACCESSORI		
Descrizione dell'onere/servizio	Corrispettivo previsto	
Corrispettivo per inoltro richieste al Distributore	23 Euro	Opzionale

#### Modalità di indicizzazione/Variazioni:

Negli ultimi 12 mesi il valore unitario massimo dell'indice PUN Index GME è stato pari a 0,157641 Eur/kWh in F1, 0,158953 Eur/kWh in F2 e 0,139906 Eur/kWh in F3 nel mese di febbraio 2025.

#### Descrizione dello sconto e/o del bonus:

Il Cliente aderendo a SEV IREN SMALL LUCE, con la contestuale conclusione del contratto di fornitura di energia elettrica e del contratto di acquisto di uno dei prodotti oggetto dell'offerta, riceverà un bonus mensile di 4 € sulla sua fornitura di energia per i primi 24 mesi di fornitura. Nel caso in cui il cliente esercitasse il diritto di recesso per cambio fornitore nel corso dei primi

ventiquattro mesi dalla data di attivazione del contratto di fornitura, i Bonus eventualmente rimanenti non saranno erogati. Qualora la fornitura si interrompesse per cessazione o voltura prima che siano trascorsi ventiquattro mesi dalla data di attivazione del contratto di fornitura di cui sopra, i Bonus eventualmente rimanenti non saranno erogati.

#### Altri dettagli sull'Offerta:

Nessuno